

里山を守る、里山をつくる

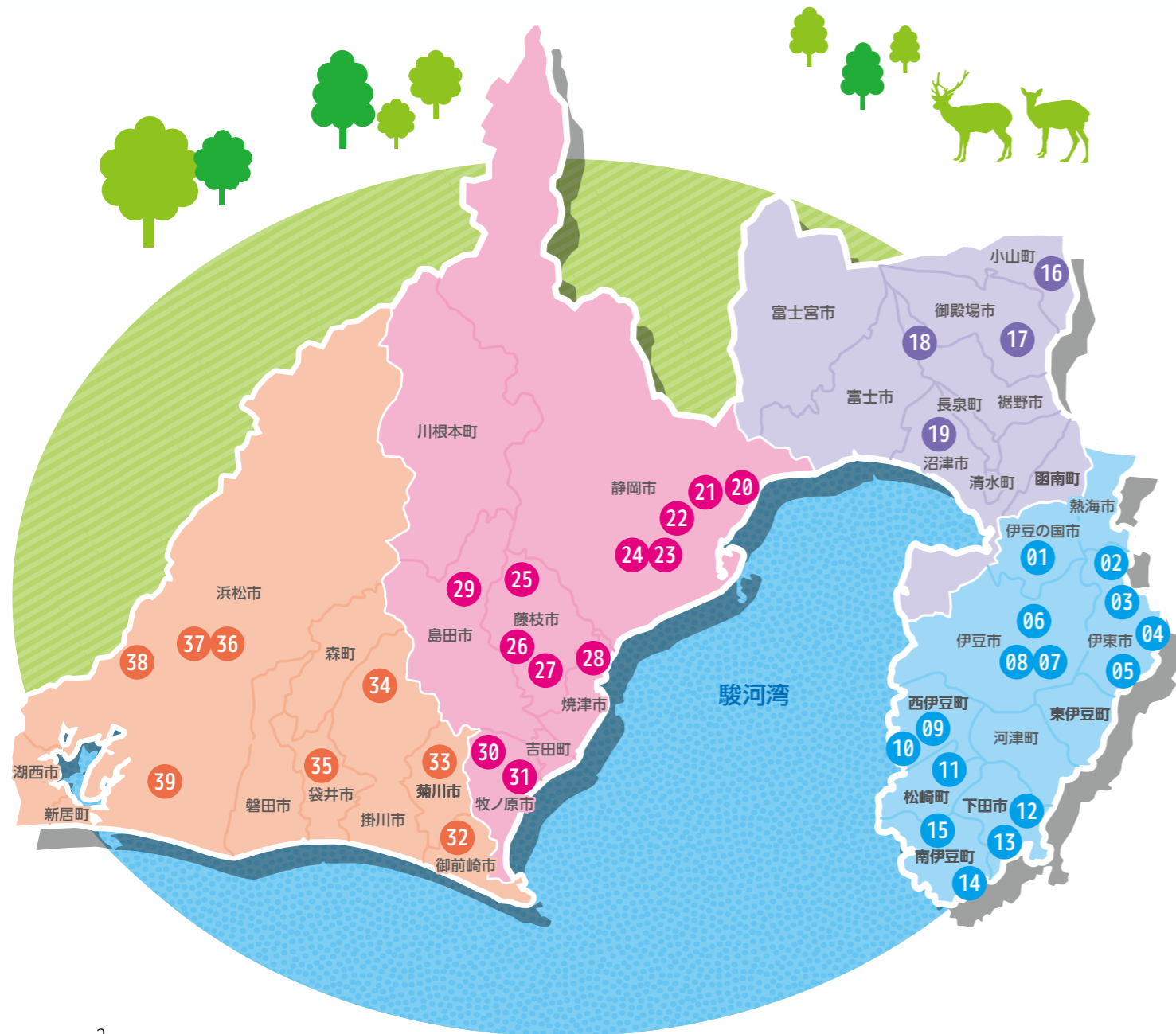
# 未来へつなげる里山づくり活動事例集

～静岡県内の森づくり団体の紹介～

平成25年度から始まった森林・山村多面的機能発揮対策事業では、全国各地で973団体もの活動組織が森づくりを開始しました。平成26年度には、県内でも67団体が里山林や進入竹林の除去等の森林整備ならびに一般の方を対象とした森林環境教育を行っています。

県内各地での特色ある取り組みを多くの方に知ってもらう機会として、活動事例集を作成いたしました。御協力いただいた団体の皆様には厚くお礼申し上げます。この事例集を活動の参考にさせていただくこと、また、団体間の交流が広がり相互の協力体制ができることを期待しています。

## 県内の森づくり団体の活動地域紹介



### アイコンの説明

25.0 ha  
団体が活動している森林の面積



#### 活動場所



スギ、ヒノキなどの針葉樹人工林で活動をしています。



シイ、カシ、コナラなど林の広葉樹林で活動をしています。



竹林で活動をしています。



針葉樹人工林、広葉樹林、竹林以外で活動をしています。

#### 活動内容



里山林の景観を維持するための活動を行っています。



侵入竹の伐採・除去活動を行っています。



一般の方や子供たちに向けて環境教育などを行っています。



薪や広葉樹など集落周辺の資源の搬出活動

#### 伊豆地域

- 01 高原の森を守る会(伊豆の国市) ..... P04
- 02 宇佐見フォレスト協議会(伊東市) ..... P05
- 03 新井里山の会(伊東市) ..... P06
- 04 伊東市吉田地久保共有林整備活動組織(伊東市) P07
- 05 城ヶ崎海岸の松と自然環境を守る会(伊東市) P08
- 06 修善寺里山保全会(伊豆市) ..... P09
- 07 萬城の滝周辺整備協働の会(伊豆市) ..... P10
- 08 平成森鮮組(伊豆市) ..... P11
- 09 西伊豆古道再生プロジェクト(松崎町) ..... P12
- 10 西伊豆自然防衛隊(西伊豆町) ..... P13
- 11 西天城ドングリクラブ(松崎町) ..... P14
- 12 一般社団法人 河内同志会(下田市) ..... P15
- 13 やまたか農林(下田市) ..... P16
- 14 ワンダーフォレスト・テラの森(南伊豆町) ..... P17
- 15 南伊豆しぜん協和国(南伊豆町) ..... P18

#### 東部地域

- 16 小山町山地強靱化総合対策協議会(小山町) P19
- 17 くすの木会(御殿場市) ..... P20
- 18 十里木環境保全会(裾野市) ..... P21
- 19 環境整備「森と竹で健康クラブ」(沼津市) ..... P22

#### 中部地域

- 20 神沢の山林保全の会(清水区) ..... P23
- 21 竹林再生プロジェクト大内(清水区) ..... P24
- 22 麻機自然体験コミュニティ『Balance』(静岡市) P25
- 23 谷津山再生協議会(静岡市) ..... P26
- 24 やつやま友の会(静岡市) ..... P27
- 25 滝谷里山保全の会(藤枝市) ..... P28
- 26 経心の森保全の会(藤枝市) ..... P29
- 27 三ツ池里山の会(藤枝市) ..... P30
- 28 たかくさ森の楽校(焼津市) ..... P31
- 29 NPO法人伊久美・楽山舎山の会(島田市) ..... P32
- 30 榛原ふるさとの森～だ～ず(牧ノ原市) ..... P33
- 31 牧南里山利活用推進協議会(牧之原市) ..... P34

#### 西部地域

- 32 株式会社 西島土木 森の力再生部会(御前崎市) P35
- 33 NPO法人 里山再生クラブ(菊川市) ..... P36
- 34 NPO法人 時ノ寿の森クラブ(掛川市) ..... P37
- 35 村松上竹取会(袋井市) ..... P38
- 36 静岡県西部森づくりCSR協働推進協議会(浜松市) P39
- 37 蘇れ!日本の原風景 小堀谷の里の会(浜松市) P40
- 38 ボーイスカウト浜松15団(浜松市) ..... P41
- 39 椎ノ木谷保全の会(浜松市) ..... P42



# 伊豆01 高原の森を守る会

活動森林の所在地 伊豆の国市大字大洞

活動対象  
森林面積・  
種類 **2.1**  
ha

活動の  
種類 環境保全  
里山林



# 伊豆02 宇佐美フォレスト協議会

活動森林の所在地 伊東市宇佐美 大丸山一帯

活動対象  
森林面積・  
種類 **23.4**  
ha 針葉樹人工林

活動の  
種類 環境保全 資源利用 環境学習  
里山林



## 活動理念・目的

荒廃森林の整備を行い、遊歩道を設置し親子自然体験会や老人会や観光客の憩える森としての活用を図る。

**活動内容** 高原地区の荒廃森林を整備して多面的機能の発揮を促し地域の活性化を図る。

荒廃した山林を整備して、健全な生育ができる林を作っていくと共に、風光明媚な地形を楽しめる状況を生かした「人が憩える空間づくり」を目指していく。特に、隣接する畑作地とのコラボによるキャンプサイトやピザ窯の多様な利用により街中にはないマイナスイオンを一杯吸い込める人間の原点に返る体験ゾーンを形成していく。

### 〈活動フィールドの紹介〉

この地域は、高度400m程ある為に景色は良く整備をすれば立ち入りもできて、さまざまな人たちが憩える森として自然回帰の雰囲気を楽しめるスペースを作っています。

## 活動のポイント

伊豆・箱根連山の一角をなすこの地域は、高度400m程ある為に晴天時には富士山から南アルプスさらに駿河湾を望み奥には静岡市から御前崎がみえる一大パノラマの風景です。憩える森として、ピザ窯やカマドや無垢板のテーブルもあり自然回帰の雰囲気を楽しめるスペースを作っています。

## DATA

代表者 岩野 茂  
所在地 〒410-2113  
伊豆の国市中  
1613-56  
TEL 055-989-8311  
E-mail nirayama4589@gmail.com



作業開始、なかなか進まない。

## 目標・メッセージ

森林の荒廃を少しでも防げればと考え、更に憩える森を目指したい。

整備対象の道路を挟んであり、優れたもののピザ窯です。



交付金対象外の竹林チップ化作業



これから作業を始めます



親子自然観察会・講師の説明中

## 活動理念・目的

眺望に優れた大丸山に多くの人を訪れてもらえるよう、植栽・山路整備を地域住民、NPO主導で行うもの。

**活動内容** 森林の健康保養、観光資源利用により地域活性化に役立てる。

- ・植栽活動(苗木植え付け、保育、草刈り)
- ・ハイキングコース整備を兼ねた植栽園地保全工事
- ・景観向上のための雑木の環境伐
- ・間伐ヒノキの資源利用(土留め、階段、道普請用チップ等)
- ・森林に親しむプログラムの企画・運営

### 〈活動フィールドの紹介〉

大丸山は平成16年10月の台風被害により多くの植林ヒノキが倒れ、巢雲山に至るハイキングコースが崩壊寸断された。翌年から地域住民が山の整備を行う組織を立ち上げ、NPOやボランティア団体も協力して山路整備や植栽活動を継続的に進めている。

## DATA

代表者 高野 政英  
所在地 〒413-0231  
伊東市  
富戸1317-5481  
TEL 090-6574-5019  
E-mail wtjsg827@ybb.ne.jp



ヒノキの枝葉をチップ化して歩道整備に役立てる

## 目標・メッセージ

伊豆大島、房総半島、箱根、富士山の眺望と多数の植栽樹の成長が楽しみ。



ハイキングコース沿いの眺望を良くするための雑木の除伐



ボランティア団体の協力も得てたくさん木杭をパトリンリレーで山出し



年間7回行う全体活動日には構成3団体のメンバーが参加



地元小学校の授業でヒノキの箸づくりを体験してもらう



# 伊豆03 新井里山の会



活動森林の所在地 伊東市新井 前山丁場

活動対象  
森林面積・  
種類 **12.6**  
ha

活動の  
種類 **環境保全**  
里山林

## 活動理念・目的

里山の持つ力を活動により  
後世に温存させていく。

**活動内容** 地域住民自らの森林整備活動を通じ、地域の保全管理を図る。

- ・放置されている人工林、雑木林を整備する。
- ・優れた景観を取り戻す。
- ・遊歩道などの整備により地域住民の健康に寄与する。

### 〈活動フィールドの紹介〉

景観が良くなり富士山、初島、相模湾などの眺望が望めウォーキングなどの人が増えている。

### 活動のポイント

針葉樹・広葉樹の混交林に整備、遊歩道を開設して人が入れる里山を目指す。



国道135号より森林全景。  
林内はお化けシダでジャングル状態

業者による整備

富士山、相模湾の眺望は絶景！

**DATA**

代表者 増田 直一  
所在地 〒414-0043  
静岡県伊東市新井  
1-11-4  
TEL 0557-37-3955  
E-mail abr4@rice.ocn.  
ne.jp



メンバーで除草作業

目標・メッセージ /

人々に親しまれ、自然の恵みに感謝する。

# 伊豆04 伊東市吉田 地久保共有林整備活動組織



活動森林の所在地 伊東市地久保

活動対象  
森林面積・  
種類 **4.0**  
ha

活動の  
種類 **環境保全**  
里山林

## 活動理念・目的

里山の再生化は元より、地域住民や観光客の憩いの場所として利用できる施設を提供できる事業を実施します。

**活動内容** 地域共同による森林・山村の多目的機能の発揮のための活動を通じて、地域の活性化を図る。

- ・倒木の撤去
- ・草刈

### 〈活動フィールドの紹介〉

伊東市吉田地久保共有林は、昭和20年5月に伊東市と地上権契約を締結し、当該地へ檜、杉の植林を実施しました。各町内の共有林として枝打ちや草刈等を進めてきましたが、管理者の高齢化や風害による倒木等によって荒廃化してきました。平成24年度で静岡県グリーンバンク事業も終了し、現在は吉田区及び吉田財産区が中心となって管理を行っていますが、資金不足もあり思うような活動が実施されていない状況であります。

今般、当該事業を活用して、里山の再生化は基より、地域住民や観光客の憩いの場所として利用できる施設等、癒しの場所を提供できる事業を実施します。また、当該地には水利もあり災害時の重要な水源の確保等にも寄与できるため、併せて周辺の整備も実施します。

### 活動のポイント

伊東市吉田地区保共有林整備活動組織のメンバーが中心となって、吉田区内住民の協力の基、倒木の処理、雑草木の刈払い遊歩道の整備を実施する。



**DATA**

代表者 高木 孝基  
所在地 〒414-0051  
伊東市吉田318  
TEL 090-8861-1349



目標・メッセージ /

里山の再生化や人々憩いの場所を提供できる事業を実施します。



# 伊豆05 城ヶ崎海岸の松と自然環境を守る会

活動森林の所在地 伊東市富戸 城ヶ崎海岸ピクニカルコース隣接地

活動対象  
森林面積・  
種類 **1.5** ha

活動の種類 **環境学習**



# 伊豆06 修善寺里山保全会

活動森林の所在地 伊豆市修善寺 字子の神山

活動対象  
森林面積・  
種類 **5.4** ha **広葉樹林** **竹林**

活動の種類 **環境保全** **環境保全**  
**里山林** **竹林整備**



## 活動理念・目的

景勝地“城ヶ崎海岸”の松林保護と松枯れ地域の松林再生で景観保護を地域市民で推進する事。

### DATA

代表者 石井 勝守  
所在地 〒413-0231 伊東市富戸1012-85  
TEL 0557-51-0088

## 活動内容 国立公園富士箱根伊豆“城ヶ崎海岸”の松林景観保護

上記の活動を地元小中学校の生徒と協働作業を実施。松林再生植樹事業累計9年約1,000本となる。

### 〈活動フィールドの紹介〉

国立公園“城ヶ崎海岸”のピクニカル隣接地で、伊東富戸区共有財産管理組合所有地。国立公園第一種地区で自然保護でも重要な森林である。観光客が途絶えない、景勝地。

## 活動のポイント

地元3小学校の卒業記念植樹は、森の役割(魚付林・防風林・景観)とふるさと回帰の思い出作りを意図しており、また中学生には、植樹木の育成支援(下草刈り)を毎年8月に協働作業を実施している。



富戸小生植栽地地づくり。伐倒松枯れ木の玉切り、除去作業実施。

目標・メッセージ/  
参加小学生が、30年後50年後に、自らの植樹木を家族と見に来てほしい。



富戸小生植栽地地づくり。伐倒松枯れ木の玉切り、除去作業実施



対島中学生6名参加による、植樹松苗木育成支援活動、森の役割教室



八幡野小学校、森を守る説明



富戸小生 森づくり、森の役割説明 植樹法説明



富戸小生植栽地地づくり。松枯れ伐倒木玉切り除去作業

## 活動理念・目的

里山の環境を整備することにより、災害防止と資源利用に資する。

## 活動内容 里山林の整備と森林・環境教育活動による地域の活性化

孟宗竹の広大な山林であり、40年放置され倒竹や土砂流出で荒れている状況を改善する。

### 〈活動フィールドの紹介〉

修善寺温泉地と修善寺ニュータウンの間に位置する谷間の森林で、大型の孟宗竹が自生している。山林内の移動が道がなく活動に不便である。

## 活動のポイント

過去、大型の台風や大雪による被害があり、山林は荒れた状態となっているため、補助金を得て整備を行っている。

### DATA

代表者 坂上 洋一  
所在地 〒410-2211 伊豆の国市長岡1425-3 杉山方  
TEL 080-4544-1143  
E-mail sakagami@nature-e.com



目標・メッセージ/  
作業道を作り、孟宗竹の有効利用をし、地域の方々に活用してもらおう。



竹林の伐採は手間と危険が伴い作業時間がかかる





# 伊豆07 萬城の滝 周辺整備協働の会



活動森林の所在地 伊豆市地蔵堂

活動対象森林面積・種類 4.2 ha 広葉樹林 竹林 その他

活動の種類 環境保全 里山林 環境保全 竹林整備 環境学習

## 活動理念・目的

「ここも ところも 美しく」のとおり、地域環境の浄化を願いながら、伊豆市内の名瀑「萬城の滝」周辺を整備。

### DATA

代表者 飯田 茂雄  
所在地 〒410-2508 伊豆市柳瀬252-1  
TEL 0558-83-2636

## 活動内容 地域の森林整備

約80名からなる会員が、毎月1回の定例作業(枝打ち、間伐、草刈)にあたるボランティアグループ。入会は常時募集中。

### 〈活動フィールドの紹介〉

市営萬城の滝キャンプ場の周辺森林を整備し、訪れる方々にマイナスイオンと森林のおおいを提供。



### 目標・メッセージ

来訪者が安全に、安心して憩える場づくり。

## 活動のポイント

名瀑「萬城の滝」周辺の環境整備を主に活動。未来に向けて英気を養える場づくりを目指している。

倒木処理、下草刈、間伐、枝打ち、森林内遊歩道整備



植栽



ヒノキ林、クスギ林、植物自生地管理

# 伊豆08 平成森鮮組



活動森林の所在地 伊豆市貴僧坊

活動対象森林面積・種類 4.7 ha 針葉樹人工林 竹林

活動の種類 環境保全 里山林 環境保全 竹林整備

## 活動理念・目的

私たち森鮮組隊士は、里山里地を鮮やかに整備し豊かな森の復活を目指す。

## 活動内容 鮮山豊森、里山を鮮やかに整備して豊かな森を復活

貴僧坊地区は天城山のふもとに位置し、25軒90数人が暮らす小さな村落である。周辺の里山は放置竹林・人工林に囲まれて鹿や猪などの野獣の棲みかとなり。若者が離村し高齢化が進み、耕作放棄地や空き家が増えるばかり。平成森鮮組の活動は村落の活気を取り戻す起爆剤である。

- 鮮山豊森：山を鮮やかに整備して昆虫ある豊かな森を復活。落葉広葉樹を植栽して保水力ある森づくり。
- 里人山獣：害獣対策は待たなし。里山に暮らす野生動物を奥山に帰し、里は人、動物は奥山の棲み分け共存を図る。
- 清流豊魚：豊かな森からは養分豊富な水が湧き出てくる。カジカ棲む清流を夢見て、まずは河川のゴミ拾いから始める。

### 〈活動フィールドの紹介〉

貴僧坊地区を囲む段野山、及び大見川を挟んで向山の森は病んでいる。放置された竹林や人工林は野獣の天国となり、害獣被害は増えるばかりである。周辺は昭和30年代まで開墾畑で覆われていて、薪炭やシイタケ栽培の雑木林が優美な里山景観を形成していた。中山間地の抱える難問の多くは放置された里山に起因する。かつての里山復元は不可能であるが、努力を惜しんではならない。

## 活動のポイント

中山間地の抱える課題、なかでも害獣対策は緊急かつ重要課題である。ここで猪や鹿をくい止めないと限界集落になってしまう。森鮮組の整備活動は害獣対策に重点を置く。

### DATA

代表者 山下 隆  
所在地 〒410-2517 伊豆市貴僧坊67  
TEL 090-7853-9501  
E-mail yoheita0609@ybb.ne.jp



湧水利用の山葵沢

### 目標・メッセージ

鮮山豊森・里人山獣・清流豊魚



人工林の間伐



貴僧坊水神社



整備作業の安全祈願



放置竹林は野獣の棲みか



# 伊豆09 西伊豆古道再生プロジェクト



活動森林の所在地 賀茂郡松崎町、西伊豆町(江奈、桜田、那賀、一色)

活動対象  
森林面積・種類 **21.8** ha



活動の種類



## 活動理念・目的

西伊豆の山林を利用した新たな山の観光の創設。  
林業・炭焼き・地域文化の継承。

活動内容 古道の再生を通して、里山整備と観光事業を行い地域の活性化を目指す。

西伊豆古道再生プロジェクトは、車社会・化石燃料の生活に変化したこの数十年で、使われなくなった炭焼き道や生活道を、関係しているすべての地区や地権者、管理者の許可を得て修復・使用しています。

炭焼きが行われなくなり伐採時期を迎えた広葉樹や、間伐が行き届いていない針葉樹人工林の間伐など、里山の景観を取り戻すための活動を行い、伐採した広葉樹は西伊豆の伝統食材の鰹節の焙乾や薪ストーブユーザーへの薪として販売しています。加えて、海が主な観光資源である西伊豆に、山の魅力を楽しんでもらえるようなマウンテンバイクツアーやトレッキングツアーも常時開催しています。

### 〈活動フィールドの紹介〉

西伊豆は古くから炭焼きが盛んに行われており、馬や櫓で山で焼いた炭を出していました。海の集落と山の集落を繋ぐ西伊豆の生活を支えていた古道が多く残っており、馬頭観音や江戸時代の峠の道標など、歴史を感じられる史跡を見ることが出来ます。しかし、炭の需要が少なくなり炭焼きも衰退、車で移動するようになった現代では山に人が入ることが少なくなりました。そうして手入れのされていない広葉樹林が多く、もともと茅場であった山に植えられたスギやヒノキの人工林にも風倒木被害が目立ち、全体的に人の手が必要な状態になっています。

### 活動のポイント

20代から30代の若手を中心になって里山林整備とマウンテンバイクやトレッキングツアーを行う観光事業を同時に展開しています。「山伏トレイルツアー」<http://yamabushi-trail-tours.jimdo.com/> 古道の整備作業には東京や神奈川などの都心から、マウンテンバイクの愛好家がボランティアスタッフとして作業に参加しています。

### DATA

代表者 松本 潤一郎  
所在地 〒410-3611  
賀茂郡松崎町松崎  
338-4  
TEL 080-5117-6665  
E-mail matsumotojunichiro  
1982@yahoo.co.jp



鰹節用の薪づくり

### 目標・メッセージ

マウンテンバイク&トレッキング「山伏トレイルツアー」も常時受付中。

活動後写真  
海が見渡せるような景観作り



マウンテンバイクツアー



風倒木撤去作業



山中にある馬頭観音

# 伊豆10 西伊豆自然防衛隊



活動森林の所在地 賀茂郡西伊豆町 西伊豆「千年の森」

活動対象  
森林面積・種類 **7.0** ha

活動の種類



## 活動理念・目的

放置された里山、間伐により下草を再生、景勝が楽しめる里山づくり。

活動内容 「森づくり」で地域の人と協働活動を通し、CO2吸着の健康な森づくり。

- ・人工林の間伐:西伊豆「千年の森」は植林後40～50年、放置された人工林は立ち枯れが始まり地被率は0%、荒廃した林床に陽光を、林床の回復を促す間伐活動を行っています。
- ・歩経路整備:過って、ハイキングガイドブックに紹介された、景勝地「大鐘山」へのトレイル補修管理を行い、多くのハイカーを地域に呼込む活動を行っています。
- ・自然環境体験:森で遊ぶ環境学習、植物観察会、里山遊び体験、ショートハイキングなどの指導も行っています。

### 〈活動フィールドの紹介〉

山頂「大鐘山」(418.2m)から富士山や南アルプス、駿河湾の一望で癒されます。

### 活動のポイント

間伐作業、歩経路整備、潜在植生の保護、子ども達との自然観察会など。

### DATA

代表者 三矢 進  
所在地 〒410-3514  
賀茂郡西伊豆町仁科  
1200  
TEL 0558-52-0523  
E-mail watasu410@air.  
ocn.ne.jp



立木間伐活動

### 目標・メッセージ

自然観察や環境学習が出来る里山再生、自然との触れ合いの場づくり。



自然観察会



林床集材活動



富士山眺望



# 伊豆11 西天城ドングリクラブ



活動森林の所在地 松崎町池代、那賀/西伊豆町下築地

活動対象  
森林面積・種類 4.6 ha  
広葉樹林 竹林

活動の種類  
環境保全 環境保全  
里山林 竹林整備

## 活動理念・目的

継続的な森林資源の保全に努め、資源利用の可能性を見出しながら誰もが親しめる魅力ある里山を目指します。

## 活動内容 森林環境保全と整備

- ・放置され、土砂災害の危険が高まっている里山の間伐
- ・津波の際の避難経路の整備
- ・地域の方々が親しみやすい憩いの場所づくり

### 〈活動フィールドの紹介〉

活動森林は西伊豆の海からとても近い場所にあり、国道に面しているので普段から地域の人々の目にも触れやすいという特徴があります。私たちの活動を皆様に知ってもらい、身近にある里山に再び関心を持ってもらうのに最適な場所と考えています。また間伐によって視界が広がり、西伊豆の抜群に綺麗な景色が一望できます。

## 活動のポイント

私たちを含め地域の方々が身近にある里山の価値を認識し、今後森林資源を上手に利用していく為に、私たちは活動森林内を整備していきます。まずは防災訓練などを通じて地域の方々に活動森林を知ってもらうことから始めていきたいと考えています。

## DATA

代表者 佐久間 亮  
所在地 〒410-3612 賀茂郡松崎町宮内128-4  
TEL 090-4747-3043  
E-mail wamagidgr@yahoo.co.jp



## 目標・メッセージ

森環境保全活動を通して、森林資源を取り戻して行きたいと思います。



# 伊豆12 一般社団法人 河内同志会



活動森林の所在地 下田市河内 桜返り・カワボ・高根窪

活動対象  
森林面積・種類 8.1 ha  
針葉樹人工林

活動の種類  
環境保全 環境学習  
里山林

## 活動理念・目的

山林に関する研究、人工林に対する調査、里山整備作業。教育及び公共事業に関する助成。他目的を達する為に必要な事業等。

## 活動内容 里山保全・教育・地域への助成事業

- ・区の回覧日に合せ、会所有の山林の整備作業の参加者を募集  
また区の評議委員会等を通して
- ・森林組合、同志会会員、区民一体の協働作業
- ・地域への助成事業
- ・区民に回覧等で参加者を募集し協働作業を実施
- ・環境対策他作業を通して理解を求め、案内をしました。

## 活動のポイント

- ・里山整備作業を通し、森林に対し深い理解を求めることができた。
- ・地域へ助成をした事により区民に感謝をしていただく事ができた。
- ・一部の小学生に樹木名を教え勉強になったと思います。

## DATA

代表者 矢田部 邦夫  
所在地 〒415-0011 下田市河内648-5  
TEL 0558-23-0282



小学生樹木観察会

## 目標・メッセージ

同志会の事業内容を通して、継続して深い理解を求め、今後の活動に生かす。



里山整備出発前チェーンソー取扱い説明

安全作業講習会



里山整備作業

活動森林「高根窪」

里山整備作業



# 伊豆 13 やまたか農林



活動森林の所在地 下田市吉佐美佐根

活動対象  
森林面積・  
種類 **2.98** ha 広葉樹林 竹林

活動の種類 環境保全 資源利用 竹林整備

## 活動理念・目的

暗い里山を整備して、明るく、子供達が遊べるフィールドに。

## 活動内容 山村の活性化活動

休耕田での米作りから始まり、その周りの竹林、里山を整備して竹炭や、新エネルギーを利用。

### 〈活動フィールドの紹介〉

海の近くの里山。子供達が遊べるように整備します。

## 活動のポイント

全員サーファーなので、波のない日にゆるく活動しています。安全第一をモットーに作業します。



**DATA**

代表者 黒田 真  
所在地 〒415-0028 下田市吉佐美 2631-16  
TEL 090-9810-5833  
E-mail blax2525maar@yahoo.co.jp



目標・メッセージ /

明るい里山を目指して。

# 伊豆 14 ワンダーフォレスト・テラの森



活動森林の所在地 南伊豆町下賀茂 テラ憩いの里

活動対象  
森林面積・  
種類 **7.2** ha 広葉樹林 竹林

活動の種類 環境保全 環境学習 竹林整備

## 活動理念・目的

テラの森をモデル地とし、放任される里山の新しい多角的活用を展開し、子供から大人まで憩い、喜べる森、ワンダーフォレスト作りを目的とする。

## 活動内容 潜在型の心と体を癒すセラピーの森

- ・自然観察及び環境教育の場の提供  
「テラの森」全体を自然観察の場として参加体験型の四季に応じた観察会（野鳥、山野草、星座等）や各種のワークショップを実施し、一般や小学校の移動教室の場等として活動し、「テラの森」利用者の自然への興味と啓発に取り組んでいます。
- ・セラピープログラムの環境作り  
「テラの森」のキャンプ場やペンションの利用者、都会生活でのストレスを抱える人たちなど、多くの方に向けた食・運動・自然を組み合わせたセラピープログラムを提供しています。
- ・テラの森の植林及び森林整備  
「テラの森」の管理の一環として、広葉樹林の間伐や得竹林の整備を行い、必要な場所には植林をして景観を保っています。

### 〈活動フィールドの紹介〉

ワンダーフォレスト「テラの森」は伊豆半島最南部の2.3万坪の丘に広がる自然郷で、暖かい気候に恵まれた変化ある地域です。テラの里全体の森林資源の保全・整備をベースにこの空間を活かした、観察会やワークショップ、セラピープログラムの提供の場として環境教育活動を行っています。

**DATA**

代表者 金子 晶子  
所在地 〒415-0303 賀茂郡南伊豆町下 賀茂899  
TEL 0558-62-3141  
E-mail qqny84k9@beach.ocn.ne.jp



野鳥の観察会

目標・メッセージ /

「テラ憩いの里」をベースに、自由なイベント参加、体験・実践、活動発信をしています。



小学生の移動教室



ツリークライミング



カントリー風のペンション



テラの森



# 伊豆 15 南伊豆しぜん協和国



活動森林の所在地 賀茂郡南伊豆町 南上地域

活動対象  
森林面積・  
種類 **1.8** ha  
広葉樹林  
竹林

活動の種類  
環境保全  
資源利用  
環境学習  
竹林整備

## 活動理念・目的

南上地域の森林や竹林の整備と、その資源を有効活用することで、里山を生かした暮らし方を提案していく。

## 活動内容

### 里山林の整備と地域活性化活動

放棄竹林の整備・ポーラス炭作り・ドラム缶竹炭焼き・竹ドーム作り・竹炭でピザ・パン・炊き込みご飯・プリン・焼き芋づくり。森林整備・間伐。林道整備。きのこホダ木菌打ち。薪作り。森林・竹林にてイベント開催。

### 〈活動フィールドの紹介〉

南伊豆町は80%以上が山林原野となっており、中でも山側の南上地域の森林・竹林を主な活動エリアにしています。

## 活動のポイント

南伊豆ではかつて炭焼きなどが盛んで人々が山と密接に暮らしており、美しい里山が保たれていました。しかし近年は生活スタイルやエネルギー利用の変遷により人と里山の関係が薄れ、山の荒廃や害獣被害が進んでいます。人の手を入れていくことが里山再生の第一歩と考えています。



竹林整備



竹スタードーム



竹林



炭焼き



竹筒ごはん

### DATA

代表者 山之内 伸二  
所在地 〒415-0323  
南伊豆町下小野  
430-1  
TEL 080-2161-1940  
E-mail ny@kamiyashiki.com



シイタケ菌打ち

### 目標・メッセージ

『山を知り、山と暮らす』

# 東部 16 小山町 山地強靱化総合対策協議会



活動森林の所在地 駿東郡小山町

活動対象  
森林面積・  
種類 **34.9** ha  
針葉樹人工林  
広葉樹林  
竹林

活動の種類  
環境保全  
里山林

## 活動理念・目的

森林に起因する災害の発生防止や被害軽減対策等の取組を関係者で情報を共有し対策を進める。

## 活動内容

### 災害に強い強靱な森林づくり

治山工事をはじめとする公共事業の取組を推進する一方、森林所有者や地域の関係者と町が一体となって、山地災害の未然防止に向けた森林の適正な管理を促進する。

### 〈活動フィールドの紹介〉

小山町は、大半が富士火山噴出物からなる地質に覆われているが、北部では御坂層群、東部では箱根外輪山溶岩からなる地質分布となっており、森林の整備手法についても、地域毎に異なる対応が求められている。

## 活動のポイント

町内5地域(須走、北郷、不老山、下谷・大沢、足柄)においてモデル地区を設定し、スコリア土壌等の補強及び下層植生の育成を主体とした森林整備を行うことにより、搬出間伐による森林資源の有効利用と里山保全に向けた取組を促進する。



須走地域部会 整備前



須走地域部会 整備後



間伐施業地調査



須走活動森林遠景



町内5地域の主要な森林所有者が、各地域の森林、地質状況に応じた取組を行っている。

### DATA

代表者 込山 正秀  
所在地 〒410-1395  
駿東郡小山町藤曲  
57-2  
TEL 0550-76-6112  
nourin@fuji-oyama.jp



活動場所の見回り(足柄地域部会)

### 目標・メッセージ

地域において継続的に活動できる組織づくりに向けた森林整備の推進。



# 東部 17 くすのき会



活動森林の所在地 御殿場市神山

活動対象  
森林面積・**2.2** ha  
種類 針葉樹人工林 広葉樹林

活動の種類 環境保全 里山林

## 活動理念・目的

みんなで汗をかいて綺麗な明るいまちを創るため地域の荒地をなくそう。

### DATA

代表者 沓間 信幸  
所在地 〒412-0033 御殿場市神山1788  
TEL 0550-87-1398  
E-mail kuttyan\_yo@happy.bbexcite.jp

## 活動内容 地域の活性化と綺麗な里山

公共の所有地で、予算上等で管理放棄している山林等をボランティア的に管理しており、小学校等が隣接している山林は、夏に昆虫採取体験を地域の夏祭りで実施し、山とのふれあいを創出している。また、市内各種イベントにも参加し、食品販売等も余興として行っている団体で、構成メンバーは当地域に在住の10代から70代の30名余で構成しています。

### 〈活動フィールドの紹介〉

わたしたちのグループは2つの地域を整備してまして、1か所目は小学校に隣接し、整備後は小学生が休み時間や授業で自然観察のために利用しています。2か所目は住宅地周辺の造成森林で、市の管理が行き届かなかったために、近隣住民が困惑していましたが、現在では喜んでくれています。

## 活動のポイント

どんな山林も下草を刈るだけでも綺麗な緑地となると考え活動しています。



目標メッセージ/  
管理放棄地は多いですが、公共の場合は市民協働の観点から交渉すれば活動も可能です。



小学校付近着手前



住宅地完了



住宅地作業中

# 東部 18 十里木環境保全会



活動森林の所在地 裾野市須山 字藤原、十里木

活動対象  
森林面積・**29.27** ha  
種類 広葉樹林 竹林

活動の種類 資源利用

## 活動理念・目的

十里木地区の山荘の住環境を整備し、森林とアシタカツツジ等の花木を整備し、美しい環境を作る。

## 活動内容 森林資源の有効活用

十里木地区の山荘の所有者が中心となり、山荘内の山林の伐採を行っている。伐採した木は、椎茸原木や薪に活用している。伐採した後は、裾野市の市花であるアシタカツツジを移植する予定。

### 〈活動フィールドの紹介〉

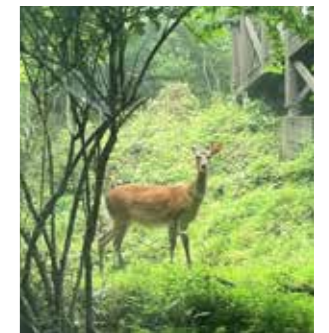
十里木地区にある山荘地内の山林を対象としている。所有者が放置している山林が多く環境を乱している。富士山が見えるように木を伐採する活動。

## 活動のポイント

山荘の土地所有者のボランティア精神でチェーンソー下刈り機の使用資格を取得し、独自の活動を展開している。

### DATA

代表者 坂上 洋一  
所在地 〒410-1231 裾野市須山2255-2656  
TEL 080-4544-1143  
E-mail sakagami@nature-e.com



鹿

目標メッセージ/  
放置山林の整備をし、地域特有の動植物を大切に保存しながら美しい自然を作りあげる。



アシタカツツジ



活動メンバー



椎茸づくり



リース作り



丸太で椅子机作り



# 東部 19 環境整備 「森と竹で健康クラブ」

活動森林の所在地 沼津市足高尾上 愛鷹広域公園内(森林散策エリア) ほか4カ所

活動対象  
森林面積・  
種類 **10.0**  
ha 

活動の  
種類 



# 中部 20 神沢の山林保全の会

活動森林の所在地 静岡市清水区蒲原神沢 字東大下り、字亀久保、他

活動対象  
森林面積・  
種類 **28.7**  
ha 

活動の  
種類 



## 活動理念 目的

沼津市周辺の森林を守り・育てる活動を通じて、地域の活性化および構成員の健康維持も目的とする。

## 活動内容 沼津近隣の市民が安全に楽しめる森林内散策公園化

沼津市少年自然の家に隣接する市民開放的森林公園の性格を有するも、ヒノキ人工林は恐らく40年以上手入れされず、気軽には立ち入れないほど荒廃していた。主な活動内容は・遊歩道周辺の枯れ木の伐採・ヒノキ林内を暗くしている灌木の除伐及び蔓切・散策路階段の修復・案内板設置(2箇所)・ヒノキ風倒木約50本の処理と跡地の地ごしらえ・海の見える見晴らしのよいエリアに「木の花咲くやエリア」として河津桜、ソメイヨシノ、ヤマボウシ、西洋石楠花、アジサイ等植樹・林内の樹種調査と名札取り付け(約50種)・ヒノキの間伐(劣勢木多数)・チェーンソー安全技術・技能研修場所。

### 〈活動フィールドの紹介〉

当初目標とした市民が気軽に立ち入れる「森林散策エリア」に向けた整備が進んだ。従前は散策する人は皆無に等しかったが最近ではかなり多く見かけるようになった。魅力は、散策エリア入り口に駐車場及び駐車スペースがあること、森林散策エリア内の散策路は適度な起伏で、年配者でも無理せず散策を楽しめることである。1周約60分。散策路からは海と桜等の眺めが最高に良い。夏の散策路はヒノキ林内で森林浴を楽しめる。

## 活動のポイント


愛鷹広域公園内で手入れがされていないヒノキ人工林を近隣の住民が安全で、楽しく散策できる「森林散策エリア」として整備する。見通しよくするために、灌木をすべて取り除き、ヒノキを間伐、気軽に立ち入れるように案内板をヒノキの間伐材で製作しています。古くて壊れかけた木の階段をヒノキの間伐材で修復しています。「木の花咲くやエリア」のほか散策路沿いに花の咲く木を植樹しています。

## DATA

代表者 市村 拓二  
所在地 〒410-0304  
沼津市東原651-53  
TEL 055-967-1723  
E-mail ichimura-t@ny.thn.ne.jp



植樹(木の花咲くやゾーンとして河津桜、ヤマボウシ等150本)

目標・メッセージ / 

駿河湾の眺望、桜など木の花、夏の森林浴を楽しめる森林散策エリアの実現。



散策路の階段修復



林内の灌木除伐



ヒノキ間伐作業中



林内の植生調査と名札付け

## 活動理念 目的

自治会所有の山林を活用し、会員の交流の機会を作り、併せ住環境の維持改善、及び地域交流の場を目指す。

## 活動内容 神沢山林の維持管理と地域住民の利用できる環境整備

山林全域の現況調査を行い、業者委託業務を検討した

- ・全員を対象に草刈機操作の安全教育を行った
- ・自治会による杉植林個所の草刈を7月、10月の2回実施
- ・字亀久保における過去実施した間伐材の整理と草刈
- ・登山道が狭く、滑り易い区域を間伐材を敷いて、道幅拡張
- ・子供を含む自治会員15名参加し、椎茸菌打ちイベント開催

### 〈活動フィールドの紹介〉

清水区神沢地区市街の北方2キロにそびえ立つ、幅600m 奥行き550mの高地は杉檜で覆われ、高山頂上からは駿河湾が眼下に広がり、北方には富士山が大きく見え、最高の眺めです。

入山は北側の由比船場林道を車で利用でき、林内散策し、春には船場林道沿いで桜の花見も楽しむことができます。

## 活動のポイント


当面は山林の環境整備、将来は地域住民が神沢の山林内で花見や散策等を楽しむことができるよう、桜の植樹、作業道の整備等にも力を入れていく。

## DATA

代表者 美尾 兼松  
所在地 〒421-3215  
静岡市清水区蒲原  
神沢319-2  
TEL 054-385-2693



椎茸菌打ちイベント

目標・メッセージ / 

神沢山林に車で往復、桜を見て富士山と駿河湾を臨み昼飯を食べよう！



草刈機安全教育



杉植林個所の下草刈



間伐材の整理と草刈



椎茸菌打ちイベント



# 中部 21 竹林再生プロジェクト 大内



活動森林の所在地 静岡市清水区大内 観音山周辺

活動対象  
森林面積・種類 2.5 ha 竹林

活動の種類 環境保全 環境学習  
竹林整備

## 活動理念・目的

自分たちが育った山を覆ってしまった放置竹林を一年を通して紅葉や花を楽しめる美しい里山にする。

## 活動内容

自分たちの生まれ育った地元の山を、美しい山に戻したい

地区の有志を中心としたメンバーが年間を通して毎週土曜日に活動しています。モウソウ竹林を皆伐した後にコナラ、クヌギ、モミジ、ヤマザクラ、クリを植樹し、地元の人が見たり入って楽しめる山にします。竹林皆伐後もモウソウ竹を完全に絶やし、植樹した木を大きく育てるには数年にわたる若竹切りや、雑草木の除伐に多くの手間が掛りますが、自分たちの里山のため頑張っています。

### 〈活動フィールドの紹介〉

大内地区から見える観音山を中心に麓から稜線近くにも活動範囲が点在しています。以前はミカンやお茶の栽培やその手伝いで誰もが親しんだ山でしたが何時のころからかモウソウ竹が増加し放置竹林が多くなってしまいました。

## 活動のポイント

静岡県立大学の環境サークル CO-COと交流を深めています。それぞれの目標に向け若者と地元のメンバーが意見交換したり、共同作業を進めています。作業の合間を見て小麦や蕎麦も作っています。

## DATA

代表者 深澤 正喜  
所在地 〒424-0061 静岡市清水区大内 796  
TEL 054-346-8540  
E-mail se\_ooki@ybb.ne.jp



活動拠点の一つ「道正山」

## 目標・メッセージ

植樹祭を毎年春と秋に行なっています。大勢で参加して下さい。



植樹後の懇親会



毎回朝一の集合写真



子ども参加



今日は小麦の収穫

# 中部 22 麻機自然体験コミュニティ 「Balance」



活動森林の所在地 静岡市葵区 麻機

活動対象  
森林面積・種類 4.7 ha 針葉樹人工林 広葉樹林 竹林

活動の種類 環境保全 環境学習  
里山林 竹林整備

## 活動理念・目的

荒廃が進む麻機エリアの身近な自然・里地・里山の整備保全を進め、里山資源利活用などで地域循環型社会の構築も視野に入れた活動。

## 活動内容

里山・里地保全、利活用

主に麻機地域の荒廃する竹林を整備保全している。竹チップ堆肥を作り、遊休農地への竹材利活用を行い里山資源循環利用を目指す。森林と河川の繋がりとして「蛭」の生息環境復元などを子供達と行っています。

### 〈活動フィールドの紹介〉

増水・洪水の多い巴川・麻機遊水地のの上流部周辺と支流・滝ノ谷沢川周辺の荒廃が進む竹林・広葉樹林・人工林を対象としている。

## DATA

代表者 大村 大輔  
所在地 〒420-0961 静岡市葵区北 4-31-13  
TEL 090-4252-9328  
E-mail daisuke\_oomura@daisoku.net



みんなで里山整備

## 活動のポイント

面白く!楽しく!気持ちよく!



みんなで里山整備



竹チップ生産



竹・竹・竹

## 目標・メッセージ

「自然との関わり・楽しさ・癒し・奥深さ」を伝え、思い出す場となれば幸いです。



# 中部23 谷津山再生協議会



活動森林の所在地 静岡市葵区 谷津山活用モデルエリア

活動対象  
森林面積・種類 0.5 ha その他

活動の種類 環境学習

## 活動理念・目的

谷津山の生物多様性の維持・保全活動及び谷津山の公益的な価値を広めるため、環境学習支援活動。

## 活動内容 谷津山における環境学習支援

- ・中、高校生を対象とした谷津山や谷津山活用モデルエリアを「学びの活動の場」とする森林整備作業や植生調査などの環境学習の支援を行っています。
- ・地域の方を対象とした谷津山や谷津山活用モデルエリアを「体験学習の場」とする草木などを利用した講座を行っています。

### 〈活動フィールドの紹介〉

当会が活動している谷津山活用モデルエリアは、「谷津山をどのように活用したら、われわれ市民にとって有益であるか。」そして「谷津山における生物多様性を、将来にわたりどのように維持・保全していくのか。」について、指針モデルを示す場として活動を行っています。

## 活動のポイント

都市に隣接した緑地である谷津山の公益的な価値を広めるため、谷津山の環境や草木を使って体験する環境学習に力を入れています。



周辺の公共交通機関やハイキングコースが整備されており、気軽に登れる山です。



南は駿河湾から富士山、北は、南アルプスまで見渡すことができます。



植生に関する調査・研究や外部での谷津山を紹介する展示です。



中高生や地域の方を対象とした体験学習などの支援活動を行っています。



竹林の伐採、その後の整備作業など地域の中学校・高校の生徒さんと共に行っています。

**DATA**

代表者 重岡 廣男  
所在地 〒422-8044 静岡市駿河区西脇470-5  
TEL 054-288-2181  
E-mail 828ma.saisei@gmail.com



谷津山は静岡市街地の中央に位置する独立した丘陵地です

目標・メッセージ /

一緒に活動していただけ個人、団体、会社などのご参加をお待ちしています。

# 中部24 やつやま友の会



活動森林の所在地 静岡市葵区 谷津山

活動対象  
森林面積・種類 5.9 ha 広葉樹林 竹林

活動の種類 環境保全 里山林 環境保全 竹林整備

## 活動理念・目的

谷津山竹林を伐採・整備し、その跡地に広葉樹を中心とした植物を保育植栽する。生物の多様化を図り、市民の憩いの場を創出する。

## 活動内容 地域の放置竹林整備活動(民地)

- ・里山の竹林整備－谷津山では放置・荒廃した竹林が耕作放棄地に進出拡大した。このため、景観の悪化、植生の単純化を招いた。これを回復するために竹の伐採、整備を行なっています。
- ・里山の森づくり－竹を伐採した跡地を広葉樹中心の里山林とするため、植物の植栽を行なっています。また、健全な森の保育、維持管理に必要な下刈り、除伐などを行なっています。
- ・市民との交流－タケノコを採るための竹林を維持管理し、外部で主催する市民参加の講座、交流会に参加し、そのメンバーといっしょにタケノコ掘りなどを行なっています。
- ・ボランティア体験の環境づくり－放任竹林整備、森づくりのボランティア体験の提供の環境づくりをしています。

### 〈活動フィールドの紹介〉

静岡市の市街地にある面積は約93ha、最高地点の標高は108m、東西約2km、静岡市のシンボルになり得る貴重な緑地です。

## 活動のポイント

平成15年に発足した任意団体です。現在会員が約70名で、活動には20名程度の参加で、月3回(年間約40回)の活動日を行っています。

**DATA**

代表者 川村 弘志  
所在地 〒420-0823 静岡市葵区春日3-4-13  
TEL 054-254-1046  
事務局 大石 久雄  
TEL 054-237-5715  
E-mail oishi-qu@khaki.plala.or.jp



広葉樹の植栽

目標・メッセージ /

作業は安全第一で進めています。活動の企画、実行に参加できる方の入会も歓迎します。



樹木観察会



里山ウォーク愛宕神社にて



市民参加の下草刈り



現場到着班 作業前



# 中部 25 滝谷里山保全の会



活動森林の所在地 藤枝市 瀬戸ノ谷(滝谷地区)

活動対象  
森林面積・  
種類 **2.8**  
ha

活動の種類  
環境保全  
里山林  
環境保全  
竹林整備  
資源利用

## 活動理念・目的

過疎、高齢化により里山に手が入らず荒廃した里山を整備し、都市住民と共に地域の活性化を推進する。

活動内容 里山の荒廃を地元住民と共に整備し自然を満喫する。

作業道、遊歩道を整備し都市住民に里山の自然を満喫できるフィールドを整備し地元住民の指導のもと各種体験会、観察会を実施する。

### 〈活動フィールドの紹介〉

滝谷街道に接した里山で地権者が農林業を営んでおらず放置状態の保安林内孟宗竹林と隣接する雑木林を整備活用する。

## 活動のポイント

都市住民が気楽に里山で遊べる空間を造り、四季を通して自然を満喫するフィールドを地元住民と共に提供する。

## DATA

代表者 佐藤 政美  
所在地 〒426-0066  
藤枝市青葉町二丁目  
16番36号  
TEL 054-635-8576  
E-mail sato1827@lapis.  
plala.or.jp



竹林内作業道開設

## 目標・メッセージ

自然の息吹を満喫する空間で遊ぶ機会を提供する。



雑木林を整備「コナラ」伐採し椎茸のほだ木に活用



11月最終日曜日「滝ノ谷もみじ祭り」当団体風景



里山の恵みを竹林整備「筍ほり」



現在の全景



整備前全景(竹林の右上部が雑木林)

# 中部 26 経心の森保全の会



活動森林の所在地 藤枝市 経塚山・心岳寺

活動対象  
森林面積・  
種類 **2.0**  
ha

活動の種類  
環境保全  
竹林整備

## 活動理念・目的

保全生物多様性を目指して手入れされなくなった里山の保全。

活動内容 放置竹林の森林化

放置竹林の皆伐を行い広葉樹や落葉樹林化を進めるため毎年秋から冬にかけて竹林の皆伐作業を行っています。また新竹が生えてくるので春から夏にかけて若竹の伐採作業を行います。ほぼ年間を通して作業を行っています。

### 〈活動フィールドの紹介〉

経塚山と心岳寺の2か所が主な活動場所になります。どちらもお寺に関係がある場所ではないかと思っています。特に心岳寺には樹齢が何百年という山茶花があります。

## DATA

代表者 清水 俊男  
所在地 〒426-0088  
藤枝市堀之内  
2171-8  
TEL 054-644-0348  
E-mail ts.100818@cy.tnc.  
ne.jp



## 活動のポイント

安全作業を最重点に作業を行っています。急斜面なので足場を固めてから作業します。春は筍やタラの芽などが楽しみになります。イノシシが地面を穴だらけにしているため竹を横に寝かせ動きにくくすることで穴掘りの箇所を低減できればと思っています。

## 目標・メッセージ

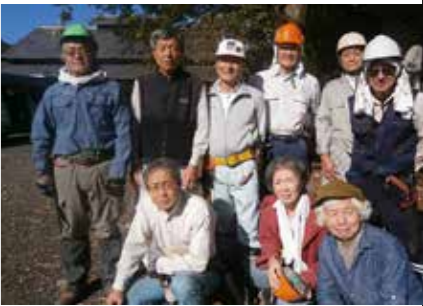
放置竹林の森林化を目指しています。生物の多様性を復活させるべく進めます。



旧稲葉村の堀之内谷稲葉地区が作業地になります。



タッグを組んでの竹の伐採作業です。冬でも汗だくになります。よい運動でもあるかもしれません。足腰が鍛えられます。





# 中部 27 ミツ池里山の会



活動森林の所在地 藤枝市下藪田三ツ池

活動対象  
森林面積・種類 2.4 ha



活動の種類 環境保全 里山林 環境保全 竹林整備

## 活動理念・目的

放置竹林の伐採をし、花や実のなる木を植え散策道を敷設、管理し、地域住民等の憩いの場づくりをする。

## 活動内容 放置竹林対策の一環としてボランティア会員による社会貢献活動。

- ・放置竹林整備 = かつては茶・ミカン・筍等の栽培地であったが、農業者の高齢化と後継者不足等のために農業離れが著しく放棄荒廃化し竹が密林化して里山機能や景観が損なわれてきた。そこで間伐や皆伐を行い樹木の植栽をし、下草刈り等の管理をしている。
- ・散策道の整備 = 山頂付近では志太平洋野や駿河湾などが展望できる場所もあるため散策道を敷設し遊歩道として利用するための管理をしている。
- ・農業用水池の利活用 = 下流域では宅地化が進み農業用水への利用もされず放任されているので魚釣りや親水公園化した水遊び場に活用したい。

### 〈活動フィールドの紹介〉

国道1号線藤枝バイパス藪田東IC南側に位置し、約3haの密林化した竹を伐採し、花や実のなる木を植栽し、遊歩道を敷設し、市内外を展望できる憩いの場づくり活動をしています。また、隣接する休眠状態にある農業用水ため池を利用した親水公園化と合わせて、各種のイベントの開催を計画しています。

## 活動のポイント

季節の花や実のなる樹木が成長し、遊歩道が整備され、また、池では魚釣りや流出する小川を利用した親水公園化による子供の遊び場、野草や野鳥・昆虫の観察など自然を満喫できる憩いの場づくりとイベントを通じたコミュニケーション広場づくりを目指しています。

## DATA

代表者 鈴木 保雄  
所在地 〒426-0201 藤枝市下藪田143  
TEL 090-3836-4389  
E-mail suzuki-22913@za.tnc.ne.jp



春と秋の森づくり県民大作戦への参加(地域外からも参加)

目標・メッセージ / 賛同者のボランティアによる協働活動を行い交流と親睦及び健康な地域と人づくりに貢献する。



竹のバームクーヘン作り



川勝知事「移動知事室」の三ツ池周辺里山づくりの現地視察



定例の作業日での作業道の作設



# 中部 28 たかくさ森の楽校



活動森林の所在地 焼津市高草山

活動対象  
森林面積・種類 7.5 ha

活動の種類 環境学習

## 活動理念・目的

地域の子供たちを地域の教育力で育てようという理念の基に、自然と歴史・文化の宝庫である高草山と里山をフィールドにした自然体験活動を展開したい。

## 活動内容 高草山及び里山の豊かな自然や文化を見直し、子どもたちに伝える。

毎日仰ぎ見ている高草山に登り、豊かな自然と触れ合うことを通して、環境教育を推進している。

### 〈活動フィールドの紹介〉

- ・「森を抜けて満観峰へ!」には小学生と保護者の100名程が参加。
- ・里山にも子供たちに伝えたい魅力ある自然や文化の学習財がある。
- ・高草山の古道や古墳・山城跡などの遺産は歴史学習にもなる。

## 活動のポイント

- ・親子で参加することで、楽しく有意義な時間を過ごす。
- ・高草山の豊かな自然や文化を多様な体験で学べる。
- ・高草山と一体の里山の自然や文化を体験学習する。

## DATA

代表者 増田 俊彦  
所在地 〒425-0014 焼津市中里1085-1  
TEL 054-627-2790  
E-mail oniheimh@yahoo.co.jp



蟬の抜け殻調査

目標・メッセージ / 子どもたちに心豊かな「ふるさとの原風景」を描かせてあげたい。



日本坂峠の古道歩き



「竹取物語」で竹の伐採



ホタルを育てて鑑賞会



切った竹で行灯づくり



城址・狼煙台の冒険



中部  
29 NPO法人  
伊久美・楽山舎山の会

活動森林の所在地 島田市伊久美

活動対象  
森林面積・  
種類 5.4  
ha

活動の種類  
環境保全 環境保全 資源利用 環境学習  
里山林 竹林整備



中部  
30 榛原ふるさとの森～だ～ず

活動森林の所在地 牧之原市切山

活動対象  
森林面積・  
種類 25.0  
ha 針葉樹人工林 広葉樹林 竹林 その他 環境学習



活動理念  
目的

地域(伊久美地区)の豊かで美しい森とコミュニティの維持、存続。

DATA

代表者 新井 真  
所在地 〒427-0232  
島田市伊久美969-1  
TEL 0547-39-0322  
E-mail ikumi-yamasan-nishino@white.plapla.or.jp

活動内容  
ふる里伊久美にいつまでも暮して行く

広葉、照葉樹林の整備と有効利用、都市住民との体験会の開催のほか、地域に残る究極の木材利用「古民家」の利活用を模索検討している。

〈活動フィールドの紹介〉

伊久美の里から東海自然歩道に続く広葉樹林、照葉樹林

活動のポイント

絶えて久しかった「炭焼き窯」の復元作業が会、発足のきっかけ。地域の自然林を利用して炭焼き、薪の切り出し、など年間を通して都市住民、子供達と体験会を行っている。



「伊久美人」心の山 菩提山、活動林からは終日望めます

目標・メッセージ

林業の低迷、過疎化の迫る山間地域に永く定住して行く為に今出来ることを考え、実行して行く。



山岳クラブ、農大の学生さんとハイキングコース整備



都市住民の皆さんと大好評「薪割り、薪割り」イベント



活動対象林 広葉樹林



古民家を改修中、この日は土間打ち作業



会発足のシンボル「炭焼き窯」毎年体験会を開催

活動理念  
目的

「榛原ふるさとの森」を活動の拠点とし、環境学習会の開催等を通して会員相互の研修を深め、地域の活性化を図る。

活動内容  
「榛原ふるさとの森」の森林空間を利用し、環境学習を展開する。

- ・幼児、小学生の環境学習の指導(園外保育・生活科授業・総合学習授業)
- ・親子で学ぶ森林環境学習指導(公民館活動・親子活動)
- ・教員、保育士への研修指導(環境学習指導について)

〈活動フィールドの紹介〉

「榛原ふるさとの森」は静岡空港建設中にオオタカの生息が確認され、保護する必要が生じ、サンクチャリーゾーンを定めた。採餌空間として、周辺部を整備し、自然豊かな空間を維持している。昭和40年代以降は放置され荒れた谷津田を中心に周辺部の森林も整備され、より良い自然環境空間を醸し出し、豊かな動植物が見られ、生き物に優しい環境である。「榛原ふるさとの森」の大きなテーマの一つは、里山の自然環境や生き物たちを「そのまま・まるごと残す」ことです。ここには、動物園や博物館では出会えない生の里山の自然や生き物たちが息づいています。

活動のポイント

豊かな自然環境(谷津田、整備された森林、ため池、富士山など展望)を堪能できるコースなど参加者の目的に合ったプログラムを提供します。少人数グループで行動し、静岡県環境学習指導員に登録されたユニークな特技を持った経験豊かな指導者がガイドウォークします。

DATA

代表者 落合 孟郎  
所在地 〒421-0402  
牧之原市勝間239  
TEL 0548-28-0036



富士山展望、静岡空港での飛行機の発着も見学出来ます。

目標・メッセージ

一見は百間に優る。一度「榛原ふるさとの森」に遊びに来て下さい。



保育士研修風景



危機管理を含めたオリエンテーション



小学校の生活科授業対応風景



榛原ふるさとの森内の谷津田、木道を渡り「まぼろしの池」に辿り着く



中部  
31 牧南里山利活用  
推進協議会



活動森林の所在地 牧之原市 静谷

活動対象  
森林面積・  
種類 1.9 ha  
針葉樹人工林 広葉樹林

活動の  
種類 資源利用 環境学習

活動理念  
目的

「森林資源利用タイプ」及び「森林空間利用タイプ」の事業を実施し、継続的かつ持続可能な里山の保全管理や、地域の活性化を目指す。

活動内容 里山の保全管理や森林資源の利活用

- ・森林資源利用タイプの事業では、里山の雑草木の刈払いや除伐、木材を搬出した上で、キノコ栽培用原木、炭焼き、薪等の材料としての利用を図る。
- ・森林空間利用タイプの事業では、キノコ栽培植菌イベント、木質バイオマス利用に関するイベントを実施する。

〈活動フィールドの紹介〉

当地区は茶生産が盛んな牧之原台地に位置しており、平坦部は茶園である一方、茶園脇の斜面や台地の端部はスギ・ヒノキの針葉樹林ないしは広葉樹との混成林である。生活に密着したこのような活動森林は、地域住民の集いの場、活動の場として魅力的なものとなっている。

活動のポイント

これまで一部住民が活動森林を含む里山を利用しながら保全する活動を行ってきたが、本事業によって活動が活発になった結果、「自分も関わりたい」という意識を持つ住民が増えてきた。このように、地域の里山を核にして活動が発展していることが本活動のPRポイントである。

DATA

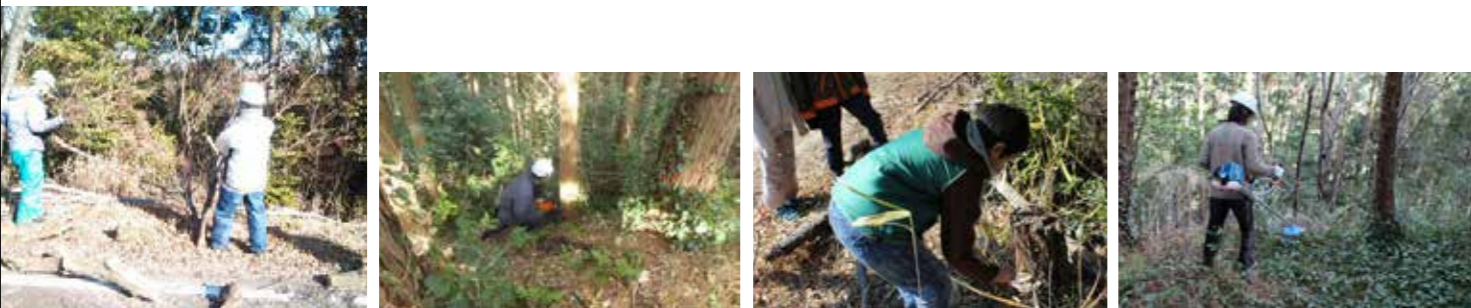
代表者 杉本 年博  
所在地 〒421-0404  
牧ノ原市静谷  
2365-10  
TEL 0548-27-2535



当地区は茶生産が盛んな牧之原台地に位置しており、平坦部は茶園である一方、茶園脇の斜面や台地の端部は混成林である。

目標・メッセージ

地域住民が里山の保全管理や森林資源の利活用を図る体制を整え、活動を発展させる。



西部  
32 株式会社  
西島土木 森の力再生部会



活動森林の所在地 御前崎市新野、菊川市中内田 他

活動対象  
森林面積・  
種類 9.3 ha  
竹林

活動の  
種類 環境保全  
竹林整備

活動理念  
目的

荒廃した地域里山を整備し、環境保全、景観を再生し、地域と共存できる里山作りを図る。

活動内容 侵入竹の除去による森林保全

御前崎市、菊川市を中心に長年手入れのされていない里山を山林所有者に代わり整備しています。

〈活動フィールドの紹介〉

地域里山は、牧之原台地に面した茶畑や田園、民家、一般道等に隣接しています。うっそうと繁った竹や雑木により景観や時には生活に支障をきたす里山です。

活動のポイント

近年の異常災害や長年整備されない為、生活に支障をきたす里山を整備しています。

DATA

代表者 西島 正浩  
所在地 〒437-1611  
御前崎市新野806-1  
TEL 0537-86-3570  
E-mail info@nishijima-d.  
co.jp



目標・メッセージ

里山を整備し、地域に愛され共存できる「地域の山」づくりを目標に日々整備しています。



活動員紹介

荒廃侵入竹林状況

活動森林、整備後



西部  
33 NPO法人  
里山再生クラブ



活動森林の所在地 菊川市、島田市、藤枝市

活動対象  
森林面積・  
種類 38.7  
ha 竹林

活動の  
種類 環境保全 環境保全 資源利用  
里山林 竹林整備

活動理念  
目的

社会状況の変化に伴い荒廃している里山について、所有者に替わり整備し、里山の機能や景観の再生を図る。

DATA

代表者 堀 守夫  
所在地 〒439-0002  
菊川市倉沢1138-2  
TEL 090-3301-9416  
E-mail satoyama-  
saiseikurabu@  
hotmail.co.jp

活動  
内容 里山の再生及び保全

- ① 森の再生事業
    - ・荒廃林の調査、整備計画、立竹木伐採
  - ② 森の保全事業
    - ・パトロール、伐採立木活用(薪、炭、堆肥)、椎茸栽培、
  - ③ 遊休地活用事業
    - ・山菜・果樹栽培、オーナー制度
- 〈活動フィールドの紹介〉
- 再生山林でのサンショウ栽培
    - ・地域山林には、自生サンショウが見られる。この山林の木漏れ日、環境(植生に適)を活用したサンショウ栽培
  - 伐採立竹木を活用した薪、炭、堆肥(竹粉)づくり



竹伐採

活動のポイント

里山を荒廃させている竹や雑草木の伐採・刈り払いの実施、伐採材(竹、木)の有効活用(薪、炭、堆肥、生ごみ消臭剤、椎茸ホダギ)

目標・メッセージ

里山機能の再生及び、その資源の有効活用を推進し、自然あふれる住みよい地域社会の実現を図る。

ボランティア集合写真



整備前全景



整備後全景



伐採作業説明

西部  
34 NPO法人  
時ノ寿の森クラブ



活動森林の所在地 掛川市 倉真(時ノ寿の森)

活動対象  
森林面積・  
種類 114  
ha 針葉樹人工林 広葉樹林

活動の  
種類 資源利用

活動理念  
目的

地域の人々をはじめ広く社会の人々に対し、時ノ寿の森が持っている豊かな恵みと多面的な機能の大切さを広報発信する。そして、その時ノ寿の森の保全に必要な事業を行い、未来の子どもたちへふるさとの森を豊かな姿で引き継ぐ。

DATA

代表者 松浦 成夫  
所在地 〒436-0051  
掛川市中宿113  
TEL 0537-23-0412  
E-mail tokinosunomori@  
yahoo.co.jp

活動  
内容 未来の子どもたちに豊かな森林を引き継ぐ

- 県の「森の力再生事業」区域内において残材を利活用し、かつ継続的に間伐等を進めている。
  - 間伐材は、針葉樹は建築用材及びチップ、広葉樹は木炭及び薪への利用を促進し、森林を生かした地域産業の模索にチャレンジしている。
  - 資源利用の他、山村と都市の支え合いによる持続可能な森林保全システムをめざし、「山村と都市交流ツアー」を開催している。
- 〈活動フィールドの紹介〉
- ①昭和50年の集落廃村とともに荒廃し、川の水量も減少した水源林であったが、本活動により明るさが戻り、森林の生物多様性など再生が始まっている。
  - ②活動森林の中心には、市民が豊かな森を楽しむプラットフォームの機能を果たす「森の集会所」があり、多くの皆様のお越しをお待ちしている。



廃村にヤギが帰村

活動のポイント

林業が成り立たない小規模森林で構成される水源林を、NPO法人が所有者に代わって集約し、林業事業者(企業)と連携して行政の林業制度を導入し、間伐のほか木材の多面的利用を図り、地域経済と密着しながら森林を生かした社会的企業への展開に挑戦している。

目標・メッセージ

NPO法人が所有者に代わり、「ナショナルラスト的森林保全システム」の構築を目指す。



都市と山村交流ツアー



再生途中の森林風景



山からまちへの木づかい「ベンチ」



炭焼き



# 西部 35 村松上竹取会



活動森林の所在地 袋井市村松上

活動対象  
森林面積・  
種類 **1.7** ha  
針葉樹人工林 広葉樹林 竹林

活動の種類  
環境保全  
里山林

## 活動理念・目的

村松上の荒廃した里山を、美しい風景に戻すよう、地域住民有志により森林整備活動をしています。

## 活動内容 荒廃した里山の再生

村松上地区にある集落に近い里山1.7haを対象とし、侵入竹の伐採や、密集雑木の伐採、下草刈り、パトロール等を、月1回のペースで行っています。侵入竹の伐採は年間0.32haが目標です。整備後には管理を継続して行い、竹林が再生しないよう心がけています。伐採後の竹については、竹粉砕機でパウダーにしたのち堆肥化して、畑に撒いたりすることで活用しています。

### 〈活動フィールドの紹介〉

袋井市村松上地区は、遠州三山のひとつである油山寺など、古刹と豊かな自然が調和した地区です。

## 活動のポイント

「村松上竹取会」は、年齢40代～70代で構成される現在8名の地元有志です。いつの間にか竹によって変わってしまった、昔遊んだ里山をもう一度取戻したいと考え、毎月1回のペースでパトロールと侵入竹や雑木の伐採、竹の粉砕を行っています。人力のみの取り組みですので1歩1歩地道に取り組んでいます。

## DATA

代表者 兼子 一男  
所在地 〒437-0011  
袋井市村松1509  
TEL 0538-42-0897



村松上の里山です。侵入竹を除去します。

目標メッセージ/  
昔遊んだ里山をもう一度！少しでも村松上の環境が良くなるように

西部地域



伐採の様子と竹粉砕機の様子

# 西部 36 静岡県西部 森づくりCSR協働推進協議会



活動森林の所在地 浜松市天竜区青谷

活動対象  
森林面積・  
種類 **6.4** ha  
針葉樹人工林

活動の種類  
環境保全  
環境学習  
里山林

## 活動理念・目的

甦れ、日本の原風景 事業的利益を求めたトラストは一般的ですが、例のない社会的利益を追った協働です。

## 活動内容 同じ理念をもつ企業同士が社会貢献活動を通じての里山再生

各社の単独の森づくり活動では取り組むことの出来ない大きなテーマを掲げ、協働に依ってその目的に挑戦しようというものです。NPO プレンティアの森のよびかけによって森づくりCSRに関心を持つ静岡県西部地域の企業5社が集まり森林の再生を端緒とする沢の復活・里の復興を目的として結成されました。

- ・遠鉄システムサービス株式会社
- ・株式会社リサイクルクリーン
- ・株式会社アイジーコンサルティング
- ・株式会社丸山コーポレーション
- ・不二総合コンサルタント株式会社
- ・(活動協働) NTTドコモ東海

### 〈活動フィールドの紹介〉

天竜区の小堀谷にある6.46haの森林です。元々は地域の里山としてひとの暮らしに寄り添って来た森林でしたが、第二次大戦後の拡大造林由来の典型的な放置林でした。植林されたまま放置された密植状態の森は、枯立木が随所に見られる程で、光が届かない林床には植生もなく、土壌がむき出しになった所すらありました。三年目の現在はおよそ施肥ダム方式によって施業され、当時の悲惨な面影はありません。

## 活動のポイント

私たちの目的はもちろん企業の社会貢献活動ですが、単に樹木による炭素の固定化を促進したり、水の涵養能力を向上させたり、生態系の活性化の促進といった社会的利益の追求に留まらず、ひとと森との共生の文化そのものを現代のカルチャーとして甦らせようと考えています。その為には生き甲斐に通ずるようなドキドキする高揚感や、ワクワクする楽しさが必要です。私たちはNPO プレンティアの森が提唱するその活動プログラムを基に各社それぞれの中にプレティア・クラブとして指導者を育て、さらに広く市民の間にプレティア・ライフを拡げて、私たちの森をエコがテーマのメセナ施設にしようと考えています。

## DATA

代表者 鈴木 智淑  
所在地 〒430-0927  
浜松市中区旭町12-1  
遠鉄百貨店新館11F  
TEL 053-452-0708  
E-mail csr-trust@ess.co.jp



どんぐりの里親

目標メッセージ/  
浜松生まれの「CSRのトラスト」という概念を発信できます。また、協働企業を募集しています。

西部地域



森のコンサート



西部 37 蘇れ！日本の原風景  
小堀谷の里の会

活動森林の所在地 浜松市天竜区小堀谷

活動対象  
森林面積・  
種類 3.1 ha 針葉樹人工林

活動の種類 環境保全 環境学習  
里山林



西部 38 ボーイスカウト浜松15団

活動森林の所在地 浜松市北区引佐町田沢

活動対象  
森林面積・  
種類 4.9 ha 針葉樹人工林 広葉樹林

活動の種類 環境保全 環境学習  
里山林



活動理念  
目的

蘇れ、日本の原風景。  
CSRトラストと協働して森の再生・沢の復活・  
里の復興に取り組んでいます。

活動内容  
里山の再生及び保全

地域の単独での森づくり活動では達成不可能な大きなテーマを掲げ、CSRトラストとの協働に依ってその目的を実現しようというものです。小堀谷に森林を持つ地主3名が中心となって森林の再生を端緒とした山村産品のブランド化を目指して、株式会社MAPのマーケティング指導を受けて結成されました。

〈活動フィールドの紹介〉

天竜区小堀谷の地元地権者が所有する3.16haの森林です。元々は里山としてひとの暮らしに寄り添ってきた森林で、その谷間には一本の沢が流れて小堀谷の集落に注いでいます。現在は第二次大戦後の拡大造林由来の典型的な放置林となっており、かつては蛍が群舞していたその沢もわずかに沢ガニの姿を見かけるだけです。沢を復活させ、水を創る事から始める里山産品を現代のマーケットに復活させたいと取り組んでいます。

活動のポイント

私たちが協働しているCSRトラストの目的は、樹木による炭素の固定化の促進や、水の涵養能力の向上、自然生態系の活性化などの社会的価値の実現ですが、私たちの活動は山村文化が織りなしてきた山村産品の復活です。ひとと森との共生の文化そのものを現代のカルチャーとして甦らせる為には、里山産品が魅惑溢れる商品であって、その買い支えに依る新たな里山ライフの基盤確保が必要です。私たちは森の再生の進行と並行して、資源活用型の「テーブルきのこ」や「ストーブ用薪」などの他、「里山の味はちみつ」や「里の醗酵保存食品」など、さまざまにユニークな里山産品の生産試験に取り組んでいます。

DATA

代表者 水野 博  
所在地 〒430-0907  
静岡県浜松市中区高  
林5-11-6  
TEL 053-473-5111  
E-mail mizuno@plenteer.  
com



ログストローブ

目標メッセージ /

「森づくりCSRのトラスト」  
との協働に依って、ミニマ  
ムなマーケットとして成り  
立つ希望が見えています。

西部地域



テーブルきのこ



24年生コナラ材



地ごしらえ



紳の植樹

活動理念  
目的

子供達との森林内活動を通して、里山の保全、  
森林環境教育を実践します。

活動内容  
里山林の整備と森林・環境教育の実践活動

- ・子供達と森林の整備を行っています。
- ・子供達と自然体験活動を行っています。
- ・子供達と動植物調査を行っています。
- ・子供達は天体観測も行っています。
- ・森林を活用した楽しい活動を展開しています。

〈活動フィールドの紹介〉

人工林、広葉樹林が混在しています。  
かつては里山として機能していた森林です。

活動のポイント

ボーイスカウトの自然体験活動を里山の中で行っています。子供達はこの森でいろんな事に気づきます。

DATA

代表者 佐藤 誠  
所在地 〒430-0853  
静岡県浜松市中区  
中島3-3-105  
TEL 053-462-7981  
E-mail satomkyy@ybb.  
ne.jp



ウラジロの飛行機を飛ばそう！

目標メッセージ /

子供達と一緒に里山の保  
全活動を実施中です。昔  
の日本の良き暮らしを一  
緒に体験してみませんか？



子供達と一緒に森林整備

西部地域





活動森林の所在地 浜松市中区富塚町

活動対象森林面積・種類 7.0 ha 広葉樹林 竹林 その他

活動の種類 環境保全 竹林整備 環境学習

活動理念・目的

貴重動植物の保護・育成、  
みどりと清水の里山づくり、森づくり。

活動内容 里山風景の復元と貴重生物の保護を目指して

■動植物と里山の保護

ミカワバイケイソウの育成値の伐採やその保全地区(立ち入り禁止)指定を行っています。また、バイケイソウの種まき、苗木の育成、周辺雑草の除去などミカワバイケイソウの保全に力をそそぎ、関係者観覧会などを開催して啓発活動に努めています。学校の運動場の造成を免れた場所ですが、トンボやカエルなどが生息しやすい池の造成・管理や、ホタルが育ちやすい小川に石灰岩を入れる等の水辺の環境整備をすることや、長期間放置されて荒地化した畑に開墾保全地区として植林を行っています。また数年前よりドングリや山栗の種をまき、苗木を育てるなどの里山保全活動によって、一時期見られなくなっていたヒクイナやオオタカなどが観察されるまでになりました。

○農の風景の復活

剪定したウメの木や、荒れた畑を耕して作った野菜をイベントなどに活用しています。またアシを伐採し、湿地を開墾して水田を作り、稲作も行っていきます。雑木やモウソウチクを伐採し遊歩道を造ります。タケノコを育てイベントや地域にお住まいの高齢者の方へ提供し、また、竹材としても活用しています。

○子供たちの体験

椎ノ木谷キッズー公募した子供たちに、四季の自然体験を通してふるさとの歴史・文化と、自然を学び自然を守る教育をすすめています。高校生向け環境教育の実施指導ー県立城北工業高校の環境教育の実習を引き受け、毎月2回実習や指導を行っています。小中学生の自然観察や体験学習の支援ー地元の小中学生の自然観察会や体験学習の支援を行います。

〈活動フィールドの紹介〉

椎ノ木谷地区は浜松市中区富塚町、青葉団地に隣接し、現在まで住宅開発の手が届かないまま残っている地区です。近年浜松市の行った調査で「ミカワバイケイソウ」や「ナガボナツハゼ」など貴重な植物が見つかり、湧水の周りにはゲンジボタルが生息し、開発や自然環境の変化に伴う生態系への影響をふまえ、この地区全体の保全活動を行っています。

**DATA**

代表者 荒木 信幸  
所在地 浜松市中区富塚町 1618-109  
TEL 053-472-3058  
E-mail seigo-t@hb.tp1.jp  
HP http://blog.google.jp/shiinokiya



植樹して 森を育てる

目標メッセージ /

農の風景と里山の復活により、子供たちが自然に帰れる森づくりを目指します。





落ち葉遊び

平成26年度「森林・山村の多面的機能発揮対策」(案)

里山林は、居住地近くに広がり、薪炭用材の伐採、落葉の採取等を通じて地域住民に継続的に利用されることにより、維持・管理されてきた森林です。

しかし、このような里山林は、昭和30年代の石油・ガスなどの化石燃料の普及、化学肥料の普及等により地域住民との関係が希薄になり、侵入竹などによる荒廃が進んでいます。そこで、林野庁では、地域住民が森林所有者、NPO法人、民間団体などと一緒に活動組織を作って、里山林の保全管理や資源を利用するための活動に対して支援を行います。



現場のニーズ	荒れている里山林や竹林の手入れをしたい	薪など地域の資源を活用して、山村を活性化したい	子供達に、森林の中で自然体験させたい
			
活動メニュー	【地域環境保全タイプ】 ・里山林景観を維持するための活動 ・侵入竹の伐採・除去活動	【森林資源利用タイプ】 ・集落周辺の広葉樹等の搬出活動	【森林空間利用タイプ】 ・森林環境教育の実践

○支援を受けるには?

森林・山村多面的機能発揮対策交付金を活用した取組を行うために、活動組織を設立する必要があります。\*都道府県単位に設立される地域協議会に対して、申し込みを行います。

○森林・山村多面的機能発揮対策交付金の対象活動と支援単価

①活動への支援

里山林の保全管理や資源を利用するための以下のような活動に対して、定額(ha当たり単価を設定、1回当たり単価を設定)で助成を行います。

活動推進費(3カ年の活動計画の具体化に対する支援) (助成単価:初年度のみ、15万円)

地域環境保全タイプのうち  
「侵入竹除去、  
竹林整備活動」  
(助成単価:38万円/ha)



地域環境保全タイプのうち  
「里山林保全活動」  
(助成単価:16万円/ha)



森林資源利用タイプ  
(助成単価:16万円/ha)



森林空間利用タイプ  
(助成単価:5万円/  
回 上限12回)



②資機材への支援

活動を実施するために必要な機材及び資材の購入・設置に対して、必要額の2分の1を助成します。(ただし、森林空間利用タイプを除く。)



## H26森林・山村多面的機能発揮対策 活動組織一覧表

地域	団体名	団体所在市町	主な活動地域
伊豆	高原の森を守る会	伊豆の国市	伊豆の国市中字大洞
伊豆	宇佐美フォレスト協議会	伊東市	伊東市宇佐美 大丸山一帯
伊豆	新井里山の会	伊東市	伊東市新井 前山丁場
伊豆	伊東市吉田地久保共有林整備活動組織	伊東市	伊東市地久保
伊豆	城ヶ崎海岸の松と自然環境を守る会	伊東市	伊東市富戸
伊豆	修善寺里山保全会	伊豆市	伊豆市修善寺 字子の神山
伊豆	萬城の滝周辺整備協働の会	伊豆市	伊豆市地藏堂
伊豆	平成森鮮組	伊豆市	伊豆市貴僧坊
伊豆	NPO法人 伊豆こどもミュージアム	伊豆市	伊豆市湯ヶ島
伊豆	西伊豆古道再生プロジェクト	松崎町	賀茂郡松崎町、西伊豆町(江奈、桜田、那賀、一色)
伊豆	西伊豆自然防衛隊	西伊豆町	賀茂郡西伊豆町
伊豆	西天城ドンブリクラブ	西伊豆町、松崎町	松崎町池代、那賀/西伊豆町下築地
伊豆	一般社団法人 河内同志会	下田市	下田市河内 桜返り、カワクボ、高根窪
伊豆	やまたか農林	下田市	下田市吉佐美吉佐根
伊豆	茅原野里山保全会	下田市	下田市須原
伊豆	ワンダーフォレスト・テラの森	南伊豆町	南伊豆町下賀茂
伊豆	南伊豆しぜん協和国	南伊豆町	賀茂郡南伊豆町南上地域
伊豆	南伊豆新生機構	南伊豆町	賀茂郡南伊豆町入間
伊豆	NPO法人 伊豆未来塾	南伊豆町	賀茂郡南伊豆町上小野
伊豆	南伊豆万葉の里管理運営協議会	南伊豆町	賀茂郡南伊豆町
伊豆	一條竹林整備組合	南伊豆町	賀茂郡南伊豆町
伊豆	株式会社いしい林業	南伊豆町	下田市、賀茂郡南伊豆町
伊豆	NPO法人 きこりサーファーズ	南伊豆町	賀茂郡南伊豆町
東部	小山町山地強靱化総合対策協議会	小山町	駿東郡小山町
東部	NPO法人 小山緑志会	小山町、御殿場市	駿東郡小山町
東部	くすのき会	御殿場市	御殿場市神山
東部	十里木環境保全会	裾野市	裾野市須山 字藤原、十里木
東部	(有)鈴木造園	清水町	伊豆の国市、伊豆市
東部	環境整備「森と竹で健康クラブ」	沼津市	沼津市足高尾上
東部	希望の森を育てる会	富士宮市	富士宮市立井之頭中学校学校林
東部	森のたね里山保全プロジェクト	富士宮市	富士宮市上柚野
東部	一般社団法人 富士山木造住宅協会	富士宮市	富士宮市猪之頭

地域	団体名	団体所在市町	主な活動地域
中部	神沢の山林保全の会	静岡市	静岡市清水区蒲原神沢 字東大下り、字亀久保他
中部	竹林再生プロジェクト大内	静岡市	静岡市清水区大内
中部	NPO法人 森と水辺を育てる会	静岡市	静岡市清水区大内
中部	山のふもとを守る会	静岡市	富士市岩淵
中部	しずおか山林相統検討委員会	静岡市	静岡市清水区河内 他
中部	チックリンと山の仲間	静岡市	静岡市清水区梅ヶ谷
中部	麻機自然体験コミュニティ「Balance」	静岡市	静岡市葵区麻機
中部	谷津山再生協議会	静岡市	静岡市葵区 谷津山
中部	やつやま友の会	静岡市	静岡市葵区 谷津山
中部	しずおか森と学ぶづくり会	静岡市	静岡市葵区 各地
中部	静岡市林業研究会森林認証部会	静岡市	静岡市葵区 各地
中部	安倍奥ティンバーリソース	静岡市	静岡市葵区入島
中部	NPO法人 ZION(ザイオン)	静岡市	静岡市葵区牧ヶ谷
中部	山内木材産業株式会社	静岡市	静岡市葵区 各地
中部	NPO法人 しずおか環境教育研究会	静岡市	静岡市駿河区遊木の森
中部	滝谷里山保全の会	藤枝市	藤枝市瀬戸ノ谷
中部	経心の森保全の会	藤枝市	藤枝市経塚山・心岳寺
中部	三ツ池里山の会	藤枝市	藤枝市下敷田三ツ池
中部	たかくさ森の楽校	焼津市	焼津市 高草山
中部	高草山研究会	焼津市	焼津市高草山周辺
中部	NPO法人 里山仕事・しょんた塾	島田市	島田市各地
中部	NPO法人 伊久美・楽山舎山の会	島田市	島田市伊久美
中部	(株)兵庫親林開発	島田市	島田市伊久美
中部	榛原ふるさとの森～だ～ず	牧之原市	牧ノ原市切山
中部	牧南里山利活用推進協議会	牧之原市	牧ノ原市静谷
西部	株式会社 西島土木 森の力再生部会	御前崎市、菊川市	御前崎市新野、菊川市中内田 他
西部	NPO法人 里山再生クラブ	菊川市、島田市	菊川市、島田市、藤枝市
西部	NPO法人 時ノ寿の森クラブ	掛川市	掛川市倉真
西部	村松上竹取会	袋井市	袋井市村松上
西部	しずおか火のある暮らし応援団	浜松市、磐田市	浜松市、磐田市
西部	静岡県西部森づくりCSR協働推進協議会	浜松市	浜松市天竜区青谷
西部	蘇れ!日本の原風景 小堀谷の里の会	浜松市	浜松市天竜区小堀谷
西部	ボーイスカウト浜松15団	浜松市	浜松市北区引佐町田沢
西部	椎ノ木谷保全の会	浜松市	浜松市中区富塚町
西部	浜松地区里山保全の会	浜松市	浜松市西区佐浜